

# Camera Outdoor solar SMART Wi-Fi

Camera outdoor HD controllabile  
tramite smartphone



cod. 60023



## Smaltimento

Ai sensi della direttiva europea 2012/19 UE, l'apparecchio in disuso deve essere smaltito in modo conforme: non deve essere smaltito come rifiuto urbano indifferenziato ma deve essere consegnato presso le stazioni ecologiche o presso il rivenditore Beghelli.

I materiali riciclabili contenuti nell'apparecchio vengono recuperati, al fine di evitare il degrado ambientale. Per maggiori informazioni, rivolgersi all'ente di smaltimento locale o al rivenditore dell'apparecchio.

## Avvertenze/Garanzia

- Questo dispositivo dovrà essere destinato solo all'uso per il quale è stato costruito. Ogni altro uso è da considerarsi improprio e pericoloso.

- In caso di malfunzionamento rivolgersi ad un centro di assistenza tecnica autorizzato.

Beghelli S.p.A. dichiara che il dispositivo ricetrasmittitore radio cod. 60023 è conforme alla direttiva 2014/53/UE.

Il testo completo della Dichiarazione di Conformità UE del dispositivo è disponibile su

[www.beghelli.it](http://www.beghelli.it) > area tecnica > download

[www.beghelli.it/it/area-tecnica/strumenti/download](http://www.beghelli.it/it/area-tecnica/strumenti/download)

Il suddetto dispositivo può essere utilizzato, in tutta la Comunità Europea, in regime di "libero uso".

## Fase 7: regolazione telecamera

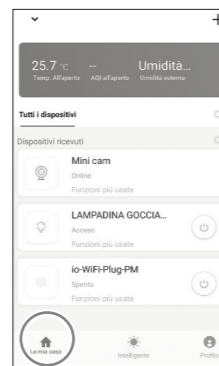
Dal menu "La mia casa" in basso a sinistra si accede al pannello di controllo della telecamera contenente vari comandi e configurazioni:

- **Sensore infrarossi** permette di rilevare movimenti e manda una notifica Push all'App unitamente all'immagine scattata al momento del rilevamento del movimento (immagine reperibile in "Profilo"/"Centro Messaggi"). E' possibile disabilitare il sensore o modificarne la sensibilità entrando nel menù della fotocamera tramite il simbolo della matita (in alto a destra), poi "Sensore PIR".

- **Fotografia - Registrazione** permette di scattare foto e fare video che verranno salvati nella galleria del cellulare.

- Cliccando sul simbolo dell'audio, in basso a sinistra, è possibile sentire tramite cellulare l'audio rilevato dalla telecamera. Il comando "Parlare" permette di parlare e inviare suoni dal cellulare alla telecamera. Per parlare e sentire contemporaneamente entrare nel menù della fotocamera tramite il simbolo della matita in alto a destra, poi entrare in "Funzionalità di base"/"modalità audio" e attivare "audio a due uscite".

- La scritta **HD** o **SD** presente all'interno dell'immagine, indica il tipo di risoluzione utilizzata.



## Assistenti vocali

Questo dispositivo è controllabile tramite gli assistenti vocali Alexa e Google Home utilizzando la skill "Smart Life".



## Caratteristiche tecniche cod. 60023:

- 4 batterie al Litio ricaricabili tipo 18650 da 2600mAh incluse
- Grado di protezione IP65
- Rilevamento del movimento e invio di notifiche push e avvisi in App
- Registrazione su smartphone o su MicroSD fino a 64GB (non inclusa)
- Sensore infrarossi fino a 10m
- Ottica: 4 mm / 110°
- Risoluzione Full HD 1080p - 2 Megapixel
- Audio in/out vivavoce
- Dimensioni: 137X232X105mm

- Peso: 1,12Kg
- Temperatura di funzionamento -10°C ~ +60°C
- Controllo remoto tramite telefono
- Avvio registrazione programmabile
- Il sistema DOM-E è espandibile in qualsiasi momento aggiungendo nuovi dispositivi acquistabili separatamente

## Caratteristiche tecniche radio:

- Wi-Fi standard: IEEE802.11 b/g/n
- Banda di frequenza: 2,4GHz-2,4835GHz
- Potenza RF: <100mW e.i.r.p.



Il dispositivo contiene una batteria al Litio potenzialmente pericolosa. La batteria può esplodere se usata in modo errato: non aprire o gettare nel fuoco.



Ai sensi della direttiva europea 2013/56 UE, le batterie esauste sono soggette a raccolta differenziata e non devono essere smaltite come rifiuto urbano.

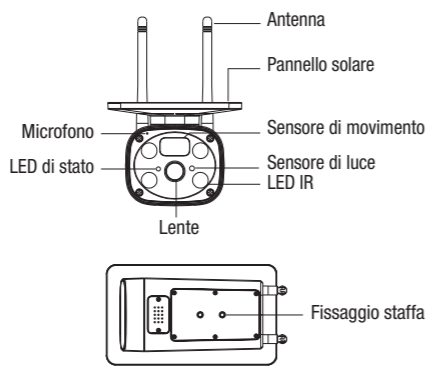
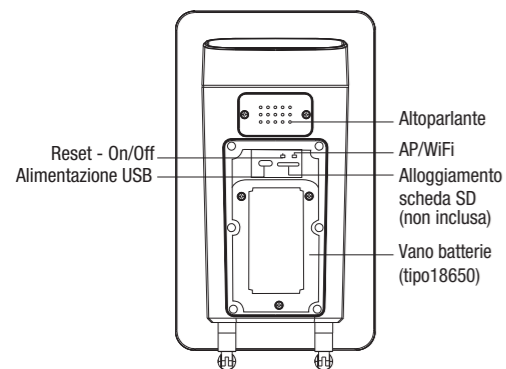


[www.beghelli.it](http://www.beghelli.it)  
 BEGHELLI S.p.A. - Via Mozzeghine 13/15 - loc. Monteveglio 40053 Valsamoggia (BO) ITALY  
 Tel. +39 051 9660411 - Fax +39 051 9660444 - N. Verde 800 626626

334.902.020

## UTILIZZO DEL PRODOTTO

### Fase 1: parti del dispositivo



### Reset - On/Off

Quando il dispositivo funziona, premere questo pulsante per 5 secondi per ripristinare le impostazioni di fabbrica.

Tenere premuto per 3 secondi per spegnere.

In modalità di sospensione, premere brevemente per 1 secondo per riattivare il dispositivo.

### Alimentazione USB

Le batterie del dispositivo vengono caricate tramite il cavo USB; quando si collega il cavo USB il dispositivo si accende automaticamente.

### Alloggiamento scheda SD

Supporta l'archiviazione delle immagini su scheda SD locale (max 64GB non inclusa)

### Vano batterie

Contiene 4 batterie tipo 18650 da 2600mAh

### Pannello solare

Il pannello solare carica la batteria

### Microfono

Per rilevamento acustico

### LED di stato

Luce rossa sempre accesa: connessione di rete non riuscita;

Luce blu sempre accesa: dispositivo collegato e funziona correttamente

### LED IR

In caso di luce ambientale inadeguata, accendere il LED IR per aumentare la luminosità

## Fase 2: registrazione

- Scaricare l'App **DOM-E** disponibile su App Store e Google Play
- Fare la **registrazione** inserendo il numero di cellulare o l'e-mail
- **Inserire il codice di accesso** ricevuto tramite sms o e-mail
- **Inserire la password** (che sarà poi utilizzata per accedere al sistema DOM-E)



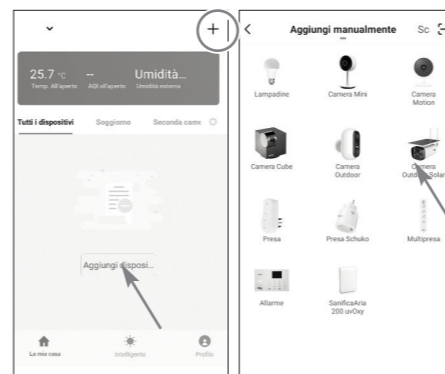
## Fase 3: preparazione

- Aprire il vano batterie con il cacciavite in dotazione;
- **Inserire le batterie tipo 18650 (Prestare molta attenzione alla polarità).**

Il LED di stato inizia a lampeggiare e il dispositivo riproduce il messaggio vocale "la videocamera è pronta per essere associata".

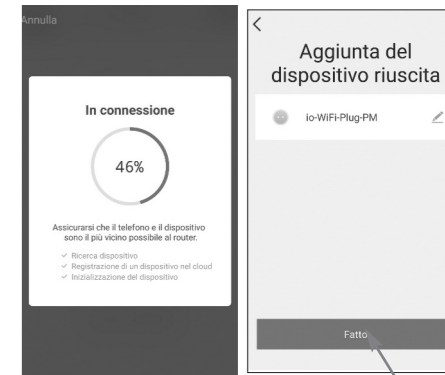
## Fase 4: acquisizione

- **Aggiungere il dispositivo** selezionando "+" in alto a destra; registrare la telecamera nella categoria "camera outdoor solar".



- Selezionare la rete Wi-Fi, **inserire la password e avviare il procedimento di connessione.** Il cellulare visualizzerà un QR code che la telecamera dovrà inquadrare.

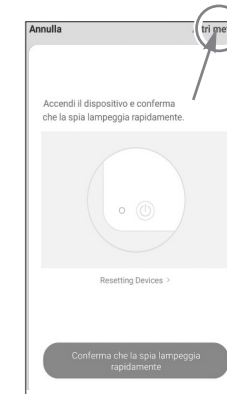
Quando la videocamera emetterà un suono, premere "Emesso un tono" sul cellulare e attendere che si completi la procedura di accoppiamento. Una volta stabilito il collegamento viene visualizzato il messaggio "Aggiunta del dispositivo riuscita".



Se la configurazione non riesce, verificare che cellulare e dispositivo siano collegati ad una rete Wi-Fi 2.4Ghz, quindi riprovare.

Se il nuovo tentativo fallisce selezionare, nel menù in alto a destra, "Altri metodi" e successivamente "Configurazione intelligente" e ripetere la procedura di accoppiamento.

Se anche questo tentativo fallisce, configurare il dispositivo utilizzando il metodo "AP mode".

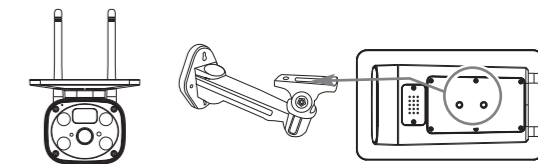


## Fase 5: prima carica delle batterie

- Al primo uso caricare le batterie, tramite il cavo USB, per 24 ore.

## Fase 6: installazione

- Fissare le antenne al dispositivo;
- Fissare la staffa e installare il dispositivo.



### ATTENZIONE

Per un funzionamento ottimale il dispositivo va montato rivolto a SUD (SUD/EST - SUD/OVEST), in una zona preferibilmente senza ombreggiamenti.

L'inclinazione ottimale di fissaggio è di 30°.

Per preservare la carica della batteria, soprattutto per i mesi invernali, potrebbe essere necessario disattivare, tramite App, il sensore di movimento. In caso di presenza di animali, di fronde di piante... questi movimenti potrebbero attivare il sensore frequentemente aumentando i consumi delle batterie del dispositivo.

Ricordiamo che l'autonomia delle batterie della telecamera dipende, oltre che dalla posizione nella quale viene installata, da fattori meteorologici e dall'intensità di utilizzo.