

RISPOSTA AUTOMATICA

La funzione risposta automatica consente al telefono, quando riceve una chiamata, di rispondere automaticamente in modalità vivavoce dopo un certo numero di squilli.

Per attivare questa funzione:

Menù ► Impostazioni ► Impostazioni SOS ► Risposta automatica ► Attivo

INFORMAZIONI MEDICHE

Per inserire informazioni mediche utili per coloro che presteranno soccorso in caso di emergenza medica:

Menù ► Informazioni mediche

IMPOSTAZIONE DATA E ORA

Dopo alcuni minuti dalla prima accensione, il telefono dovrebbe aggiornare automaticamente data e ora tramite la rete GSM. Se questo non avviene disattivare l'aggiornamento automatico:

Menù ► Impostazioni ► Telefono ► Orario e data ► Aggiornamento automatico ► Spento

poi regolare l'ora manualmente:

Menù ► Impostazioni ► Telefono ► Orario e data ► Orario e data

GESTIONE SIM CARD

In caso di utilizzo di SIM card ricaricabile ricordarsi di verificare periodicamente che il credito residuo sia sufficiente per effettuare chiamate e/o invio di SMS.

SENSORE DI CADUTA

Il telefono è dotato di sensore di caduta che consente l'invio di una richiesta di soccorso nel caso in cui il telefono rilevi una forte accelerazione di movimento (caduta).

Il sensore di caduta è impostato attivo; per disattivarlo:

Menù ► Impostazioni ► Impostazioni SOS ► Rilevazione caduta ► Spento

Il sensore di caduta fa partire la stessa procedura indicata nel capitolo FUNZIONAMENTO SOS.

I link della posizione contenuti negli SMS inviati ai numeri SOS, saranno preceduti dalla parola CADUTA.

CENTRO SALVALAVITA BEGHELLI



Il telefono può essere collegato al centro Salvalavita Beghelli, operativo 24 ore su 24 per 365 giorni l'anno.

Il centro Salvalavita Beghelli, ricevuti gli allarmi, attiverà le procedure di emergenza concordate con il cliente.

Per l'attivazione del servizio visitare il sito www.beghelli.it/salvalavita o contattare il Numero Verde 800 626626

UTILIZZO CON BRACCIALE SALVALAVITA BAND

Il telefono può essere utilizzato in abbinamento al bracciale resistente all'acqua **Salvalavita band** (cod. 1133 non incluso).

In caso di necessità, sarà sufficiente premere per 2 secondi il pulsante sul bracciale per far inviare al telefono la chiamata di soccorso ai numeri SOS impostati. Telefono e bracciale devono essere a portata radio.



Caratteristiche tecniche cod. 1132

- Dimensioni: 105x56x19mm
- Peso: 104g - con caricabatteria da tavolo 132g
- Memoria esterna: scheda di memoria TF (max 32GB) non inclusa
- Display LCD 2.8"
- Fotocamera: 1.3MP
- Flash
- Formato Audio: MP3/WAV/MID
- Tasto Salvalavita
- Tasti chiamata rapida
- Ricevitore radio FM
- Vibrazione
- Torcia

- Batteria ricaricabile in dotazione al Litio: BL-5C 3,7V 1000mAh
- Bande di frequenza:
 - GSM 900 / DCS 1800MHZ;
 - GSM 850 / DCS 1900MHZ

Caratteristiche tecniche radio

- Banda di frequenza: 2,4GHz-2,4835GHz
- Potenza RF: <100mW e.i.r.p.
- Localizzazione del chiamante mediante GPS o WiFi a seconda della disponibilità
- WiFi
- Banda di frequenza: 2,4GHz-2,4835GHz
- Potenza RF: <100mW e.i.r.p.

Avvertenze/Garanzia

- Questo apparecchio dovrà essere destinato solo all'uso per il quale è stato costruito. Ogni altro uso è da considerarsi improprio e pericoloso.
- Prima di effettuare qualsiasi operazione di pulizia o di manutenzione, disinserire l'apparecchio dalla rete.
- Per eventuali riparazioni rivolgersi ad un centro di assistenza tecnica autorizzato e richiedere l'utilizzo di ricambi originali. Il mancato rispetto di quanto sopra può compromettere la sicurezza dell'apparecchio.
- Ai sensi della direttiva europea 2013/56 UE, le batterie esauste sono soggette a raccolta differenziata e non devono essere smaltite come rifiuto urbano.

- Il dispositivo contiene una batteria al Litio potenzialmente pericolosa. La batteria può esplodere se usata in modo errato: non aprire o gettare nel fuoco.
- Ai sensi della direttiva europea 2012/19 UE, l'apparecchio in disuso deve essere smaltito in modo conforme: non deve essere smaltito come rifiuto urbano indifferenziato ma deve essere consegnato presso le stazioni ecologiche o presso il rivenditore Beghelli. Per maggiori informazioni, rivolgersi all'ente di smaltimento locale o al rivenditore dell'apparecchio.
- I prodotti Beghelli sono tutelati dalle leggi sulla proprietà intellettuale.

Beghelli S.p.A. dichiara che il dispositivo radio cod. 1132 è conforme alla direttiva 2014/53/UE.

Il testo completo della Dichiarazione di Conformità UE del dispositivo è disponibile al seguente indirizzo internet:

www.beghelli.it > area tecnica > download

(www.beghelli.it/it/area-tecnica/strumenti/download)

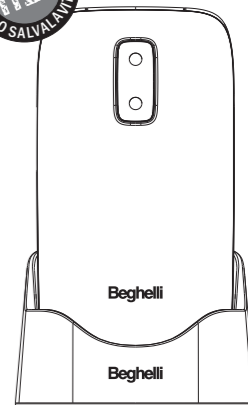
Il suddetto dispositivo può essere utilizzato in tutta la comunità europea in regime di "libero uso".



www.beghelli.it

BEGHELLI S.p.A. - Via Mozzeghine 13/15 - loc. Monteveglio
40053 Valsamoggia (BO) ITALY
Tel. +39 051 9660411 - Fax +39 051 9660444
N. Verde 800 626626

Telefono SLV30-GPS (cod. 1132)

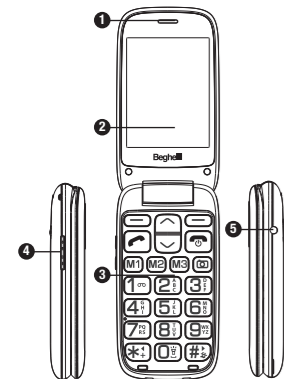


Manuale d'uso

Beghelli

334.902.085 B

DESCRIZIONE DEL TELEFONO



- 1 Ricevitore
- 2 Display LCD
- 3 Tastiera
- 4 Tasti volume +/-
- 5 Ingresso per cuffie o auricolari

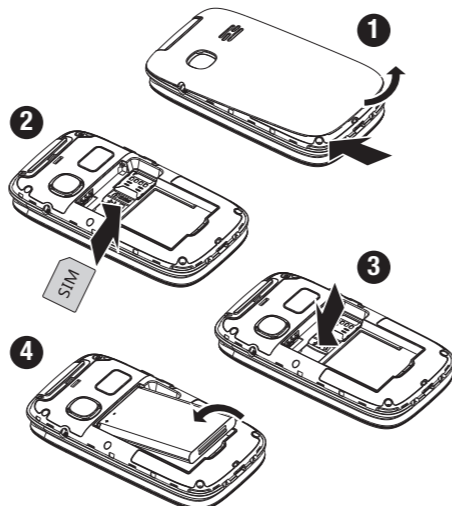
DESCRIZIONE DEI TASTI



TASTO	FUNZIONE
Cornetta rossa	- Pressione breve per chiudere una chiamata - Pressione prolungata per accendere/ spegnere il telefono
Cornetta verde	Per rispondere ad una chiamata
M1 M2 M3	Per chiamata rapida a tre numeri impostati
Sù - giù	Per confermare un comando
0	Pressione prolungata per accendere/ spegnere la torcia
#	Pressione prolungata per passare dal profilo utilizzato (Normale, Interno, Esterno) al profilo Vibrazione e viceversa
Fotocamera	Per attivare la fotocamera
Laterali (sinistra)	Per aumentare o diminuire il volume dell'altoparlante durante una telefonata
SOS (posteriore)	Pressione prolungata per inviare chiamate e SMS ai numeri precedentemente inseriti

PREPARAZIONE DEL TELEFONO

- 1- Togliere il coperchio
- 2- Inserire la SIM CARD (micro SIM) in uno dei due slot disponibili (verso di inserimento come in figura)
- 3- **Opzionale:** per salvare foto e video inserire una scheda di memoria TF (max 32Gb non inclusa) nell'alloggiamento indicato con la sigla "TF"
- 4- Inserire la batteria
- 5- Richiudere il coperchio
- 6- Caricare il telefono tramite la base di ricarica o il caricatore da viaggio. Il LED del flash acceso indica che il telefono è in carica; si spegne a fine carica.
- 7- Accendere il telefono.



IMPOSTAZIONE SOS

Per inserire i numeri di emergenza, da chiamare alla pressione prolungata del tasto Salvalavita sul retro, procedere come segue:

Menù>Impostazioni>Impostazioni SOS>Numeri di Emergenza è possibile inserire 9 numeri di telefono che verranno utilizzati per le chiamate e gli SMS di SOS.

N.B. se si inseriscono numeri di telefono fisso è consigliabile impostare la funzione "solo chiamate".

Il messaggio dell'SMS contiene la posizione del telefono: posizione determinata tramite celle della rete mobile e posizione GPS (se il GPS è disponibile).

FUNZIONAMENTO SOS

Alla pressione prolungata del tasto Salvalavita, posto sul retro, il telefono invierà un SMS contenente un link, con la posizione del telefono, a tutti i numeri SOS inseriti e inizierà a chiamarli uno a uno finché non otterrà una risposta.

ESEMPIO SMS

*"SOS Position:
<https://location.beghelli.it/v1/PPDEZPPUXZUFBVZXQBDZQBZSTDBFDVQAXPRTEZPPPPPPPPPPWDZPPPPPPPPPPWD>"*

Se il telefono è sotto copertura GPS, invierà anche un secondo SMS contenente il link alla posizione ricavata dai satelliti GPS.

ESEMPIO SMS

*"SOS GPS Position:
<https://location.beghelli.it/p1/?q=44.456232N,10.534277E,accuracy=25,utc=280820155730>"*

Coloro che riceveranno gli SMS di localizzazione, se in possesso di uno smartphone, potranno "cliccare" sul link contenuto nel testo dell'SMS e visualizzare su una mappa la posizione della persona che ha inviato l'allarme.

Se il numero a cui è stato inviato l'allarme corrisponde ad una linea fissa questo numero riceverà solo la chiamata voce.

ATTENZIONE:

Il telefono utilizza, per una maggiore sicurezza, due tipi di tecnologie per il rilevamento della posizione in caso di allarme: celle di telefonia mobile/ wifi e segnale GPS.

Il primo SMS riguarda la posizione determinata tramite le celle della rete di telefonia mobile, la localizzazione potrà non essere precisa, ma dare comunque un'indicazione della zona da cui è stato mandato l'allarme.

Questo primo messaggio visualizza sulla mappa un cerchio in cui c'è la maggiore probabilità di trovare l'assistito.

Successivamente, se il dispositivo sarà sotto copertura GPS, invierà un secondo SMS con la posizione ricavata dal GPS che in questo caso sarà molto più precisa e sarà visualizzata tramite Google Maps.

ATTENZIONE: nei numeri SOS inseriti è importante disattivare la segreteria telefonica in tutte le sue opzioni (telefono spento, non raggiungibile, occupato...).

Il telefono, infatti, non distingue la risposta della segreteria dalla risposta dell'utente; considera l'allarme servito e interrompe il ciclo di chiamate.

IMPOSTAZIONE CHIAMATA RAPIDA (M1 M2 M3)

I tasti di chiamata rapida possono essere associati a numeri presenti in rubrica procedendo come segue:

Rubrica telefonica > Selezionare il contatto tra quelli inseriti in rubrica > Impostare M1, M2, M3

è possibile abbinare numeri per la chiamata rapida anche ai tasti 2, 3, 4, 6, 7, 8, 9

IMPOSTAZIONE PROFILI

Il cellulare è dotato di 4 profili di suoneria che si possono selezionare e personalizzare come segue:

Menù > Profili utente

Normale

Avviso di chiamata e di SMS in arrivo: suoneria + vibrazione
Volume della suoneria: alto

Volume della voce durante la chiamata: alto

Vibrazione

Avviso di chiamata e di SMS in arrivo: vibrazione

Volume della voce durante la chiamata: alto

Interno

Avviso di chiamata e di SMS in arrivo: suoneria + vibrazione

Volume della suoneria: medio

Volume della voce durante la chiamata: alto

Esterno

Avviso di chiamata e di SMS in arrivo: suoneria + vibrazione

Volume della suoneria: molto alto

Volume della voce durante la chiamata: molto alto

GESTIONE SMS E BATTERIA SCARICA

Il telefono permette di attivare l'inoltro degli SMS di batteria scarica e di tutti gli SMS entranti ai primi due numeri SOS inseriti.

Entrambe le funzioni sono disabilitate. Per attivarle:

Menù > Impostazioni > Impostazioni SOS > Gestione SMS ricevuti e batteria scarica